

# **RELATÓRIO DA EVOLUÇÃO DOS RESULTADOS AO LONGO DO ANO LECTIVO 2016/2017**

**(Elaborado pelo Gabinete de Avaliação Interna)**

## **Apresentação dos quadros produzidos pelo G.A.I. referentes aos resultados obtidos no final do 3.º Período**

Os resultados apresentados foram obtidos no INOVAR ALUNOS e reorganizados para permitir uma leitura mais simplificada tendo em conta a monitorização das Metas 1 e 2 do Projecto Educativo.

### **Quadros 1 – 4: Sucesso e Qualidade do Sucesso Turmas Disciplinas 17**

Quadro 1 – 1.º Ciclo

Quadro 2 – Escola Básica Integrada de Colares

Quadro 3 – Escola Básica 2/3 D. Fernando II

Quadro 4 – Escola Secundária de Santa Maria

Os quadros apresentados têm todos diferentes separadores referentes aos diferentes anos de escolaridade. No Quadro 4, os separadores referem-se, para além dos anos de escolaridade, aos diferentes agrupamentos de estudos.

Nestes quatro quadros são apresentadas, de forma uniforme, as taxas de sucesso e de qualidade de sucesso nas várias disciplinas dos diferentes ciclos.

**Taxa de sucesso:** percentagem de alunos com avaliação positiva;

**Qualidade de sucesso:**

- 1.º Ciclo: percentagem de alunos com avaliação MB
- 2.º e 3.º Ciclos: percentagem de alunos com nível 4 ou 5;
- Secundário: percentagem de alunos com notas superiores ou iguais a 14.

Todos os quadros são de dupla entrada: colunas referentes às disciplinas e linhas referentes às turmas.

A meta para o sucesso em cada disciplina, aprovada em Conselho Pedagógico, está apresentada a verde no topo da primeira coluna e na segunda coluna está referenciada a qualidade de sucesso. A vermelho são destacadas as taxas que ficaram abaixo da meta aprovada.

As turmas do 3.º Ciclo PCA estão presentes nestes quadros mas não foram consideradas no cálculo das médias relativas às várias disciplinas.

Nestes quadros, por sugestão do Conselho Pedagógico, foram acrescentadas novas colunas sobre o número de alunos da turma (Alunos) e sobre a percentagem de alunos da turma sem negativas (P). Nos quadros referentes ao ensino básico estas colunas surgem no início dos quadros, enquanto no ensino secundário a primeira surge dentro de cada disciplina (já que o número de alunos varia dependendo da disciplina) e a primeira surge no início do quadro.

A título de exemplo, para facilitar a leitura, apresenta-se a disciplina de Português do 5.º A da Escola Básica 2,3 D. Fernando II e do 11.º P da Escola Secundária de Santa Maria.

PORTUGUÊS				
<b>Meta 16/17</b>	<b>Alunos</b>	<b>P</b>	<b>80</b>	
<b>5A</b>	20	95,00	100,00	40,00

PORTUGUÊS				
<b>Meta 16/17</b>	<b>P</b>	<b>Alunos</b>	<b>91</b>	
<b>11P</b>	<b>68,42</b>	18	100	17,65

As turmas do 3.º Ciclo PCA estão presentes nestes quadros mas não foram consideradas no cálculo das médias relativas às várias disciplinas.

#### **Quadro 5: Evolução Percentagem Sucesso Disciplina**

Possibilita a comparação dos resultados médios atingidos em cada disciplina no final do 3.º Período com as taxas atingidas nos últimos três anos lectivos, com as taxa no final do 1.º e 2.º Períodos e com a meta aprovada para a disciplina este ano.

Os resultados médios foram ponderados às turmas e não aos alunos.

## **Quadro 6: Taxas Progressão Aprovação Conclusão**

1.º Ciclo: Taxas de progressão (1.º, 2.º e 3.º Anos) e Taxa de Aprovação (4.º Ano)

2.º Ciclo: Taxas de progressão (5.º Ano) e Taxa de Aprovação (6.º Ano)

Percentagem de alunos com, no máximo, dois níveis inferiores a 3, desde que não sejam cumulativamente a Português e Matemática

3.º Ciclo: Taxas de progressão (7.º e 8.º Anos) e Taxa de Aprovação (9.º Ano)

Percentagem de alunos com, no máximo, dois níveis inferiores a 3, desde que não sejam cumulativamente a Português e Matemática

Secundário: Taxas de progressão (10.º e 11.º Anos) e Taxa de Conclusão (12.º Ano)

Percentagem de alunos com, no máximo, duas notas inferiores a 10 (10.º e 11.º Anos) e percentagem de alunos só com notas positivas (12.º Ano).

É importante ressaltar três situações:

- não colocar de lado os quadros produzidos, e já enviados, no final dos 1.º e 2.º períodos (em particular os Quadros 1, 2, 3 e 4);
- os Quadros 5 e 6 substituem os previamente enviados e são o principal objecto de análise deste documento;
- os valores apresentados para os 9.º, 11.º e 12.º Anos são provisórios, já que as taxas de progressão/aprovação/conclusão dependem de avaliações externas ainda a decorrer.

Todos os quadros anteriormente referidos estão anexados a este documento.

## Evolução da taxas de progressão/aprovação/conclusão

A tabela resume, em termos percentuais, os dados compilados no Quadro 5 em anexo.

Ciclo	Ano	Número de turmas	Percentagem de turmas abaixo da meta definida
<b>1.º</b>	1.º	10	0
	2.º	11	36,4
	3.º	10	10
	4.º	10	10
<b>2.º</b>	5.º	8	0
	6.º	9	0
<b>3.º</b>	7.º	11 <sup>(*)</sup>	0
	8.º	9 <sup>(**)</sup>	0
	9.º	10 <sup>(**)</sup>	11,1
<b>Secundário</b>	10.º	18	0
	11.º	17	0
	12.º	14	0

(<sup>\*</sup>) existe uma turma PCA, não considerada neste estudo, abaixo da meta

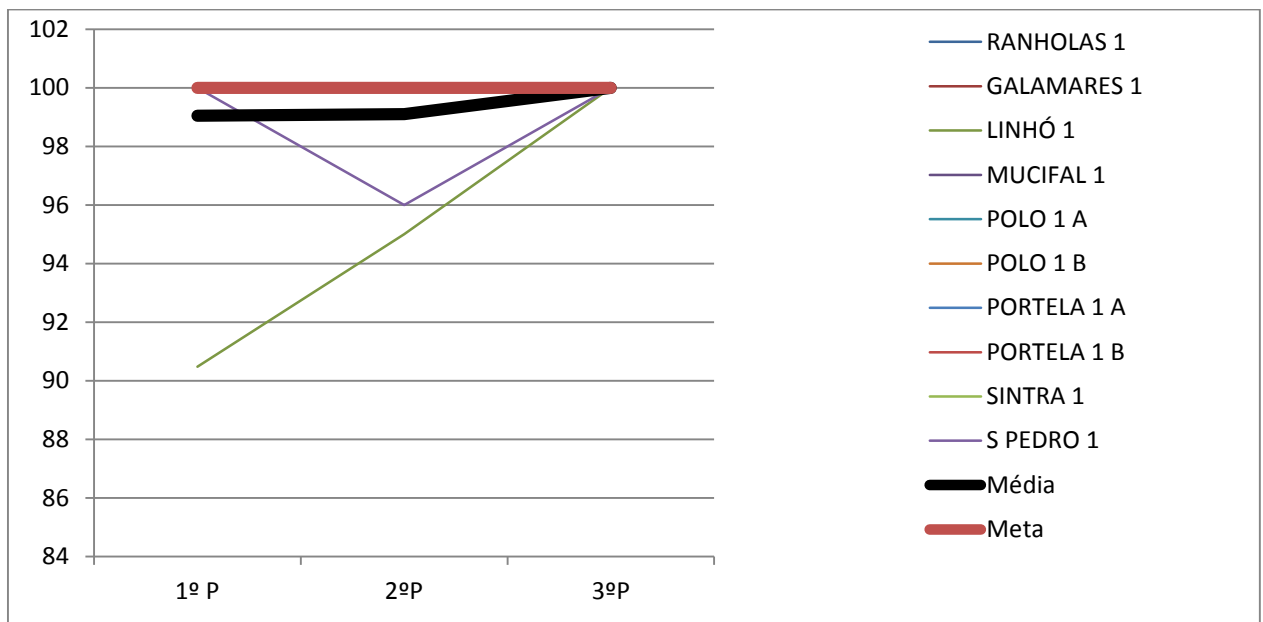
(<sup>\*\*</sup>) existe uma turma PCA, não considerada neste estudo, acima da meta

Salienta-se a elevada percentagem de turmas abaixo da meta definida no 2.º ano do 1.º Ciclo.

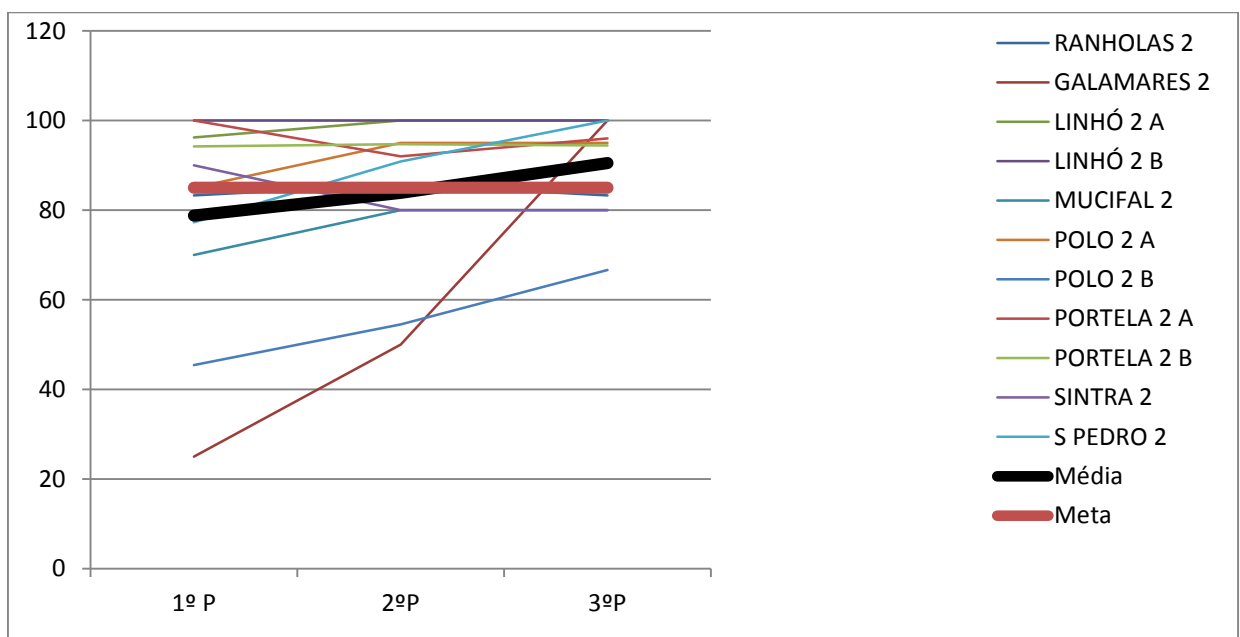
Nos gráficos que se apresentam a seguir optámos por uma representação exaustiva da evolução das taxas referentes a todas as turmas de todos os ciclos do agrupamento. De forma comum, em cada gráfico, estão destacadas duas linhas: uma linha horizontal, a indicar a meta definida para o ano de escolaridade, e uma outra a negro, a representar a evolução da média ao longo do presente ano lectivo.

1.º Ciclo

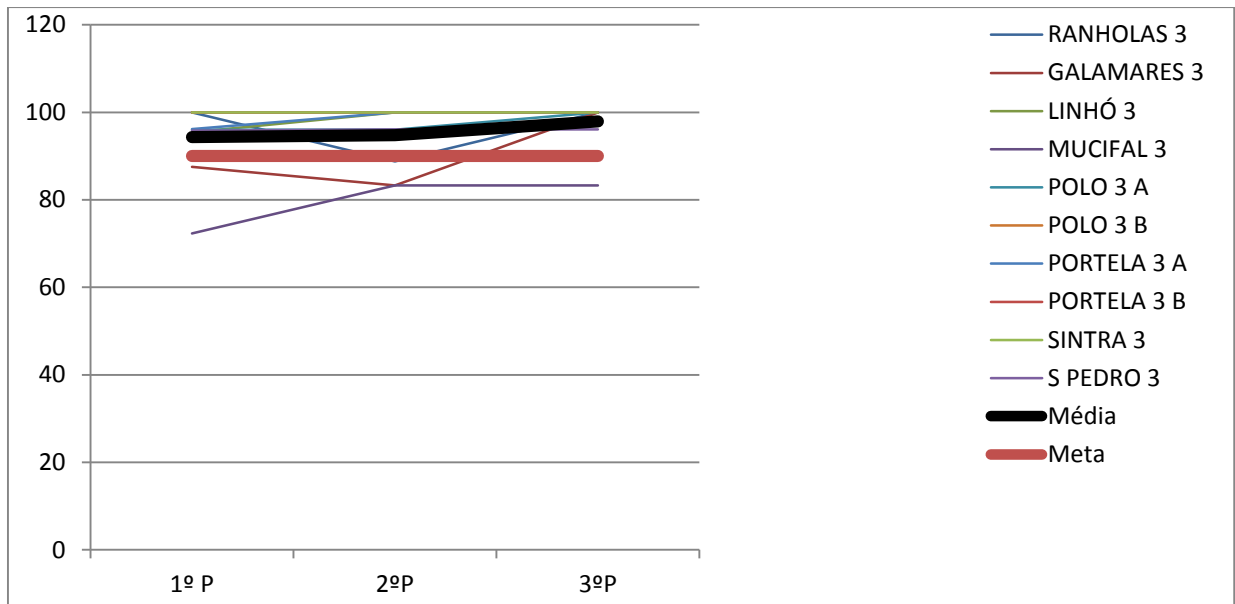
1º Ano



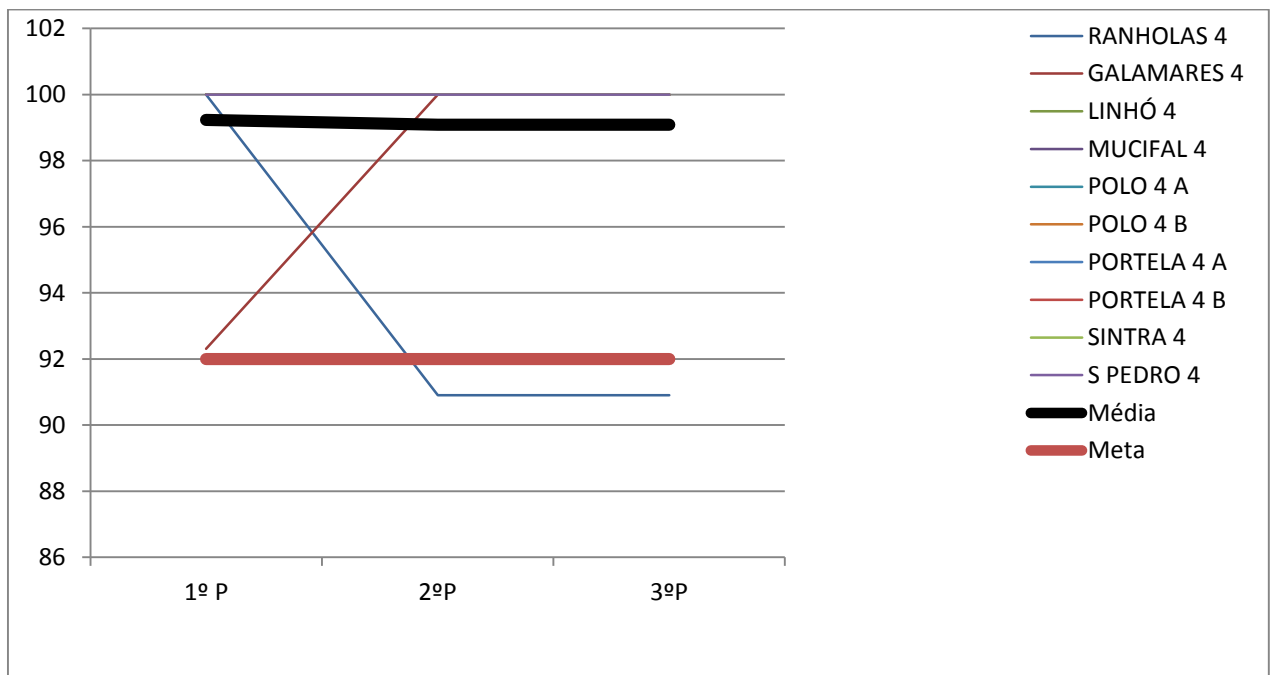
2º Ano



3º Ano

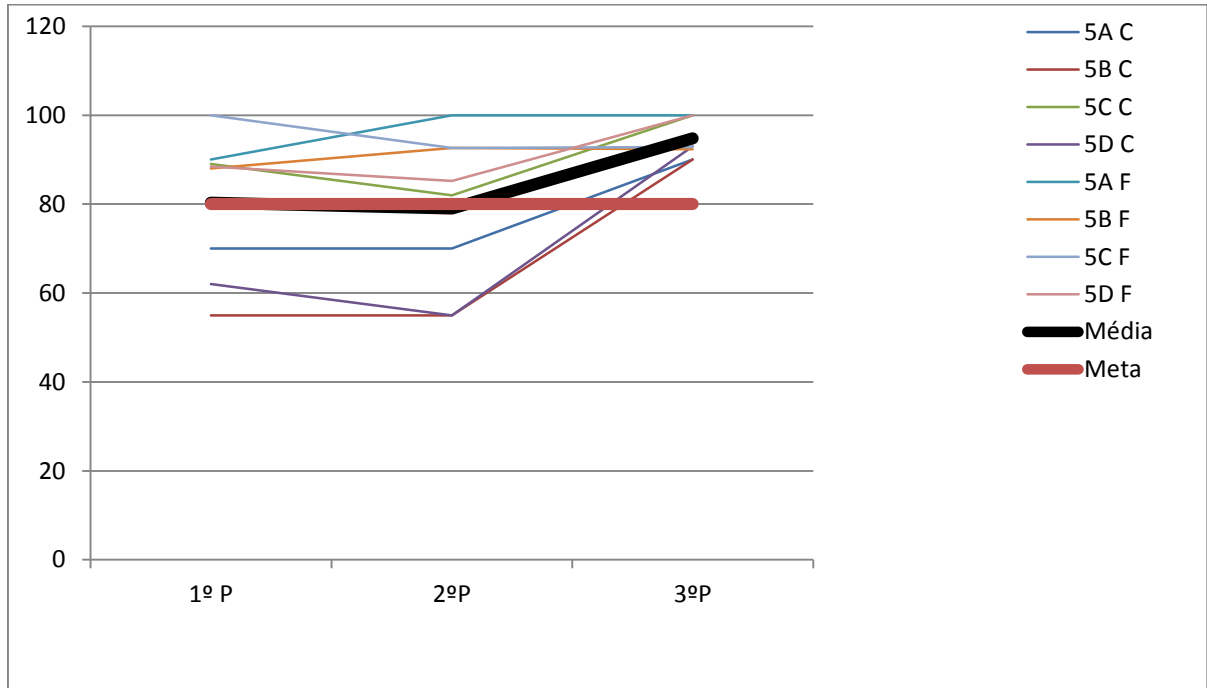


#### 4º Ano

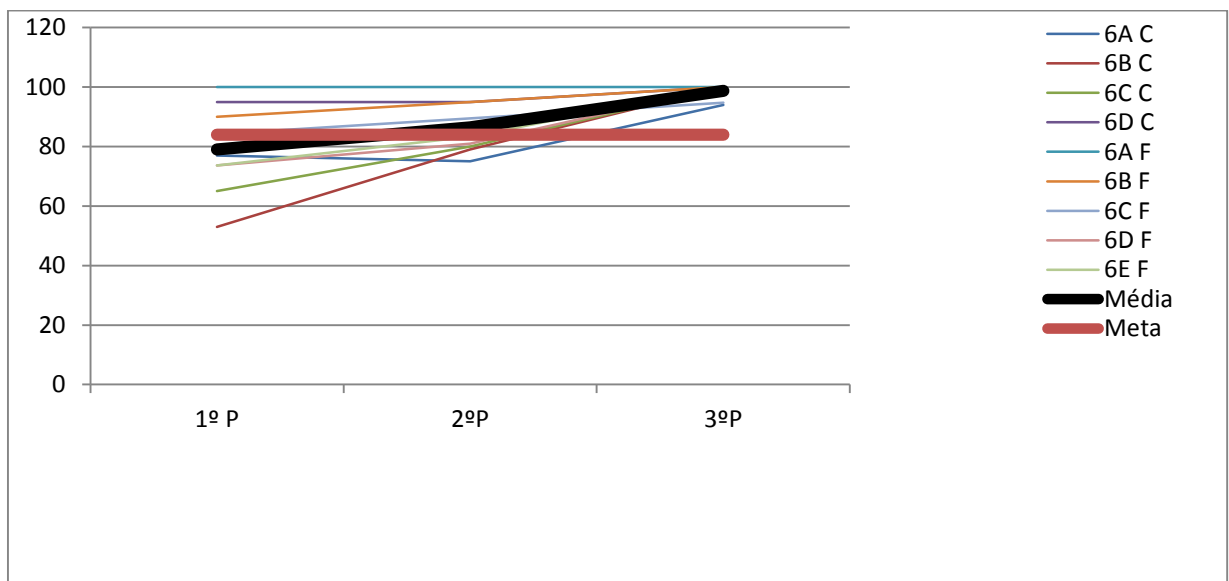


2.º Ciclo

### 5º Ano

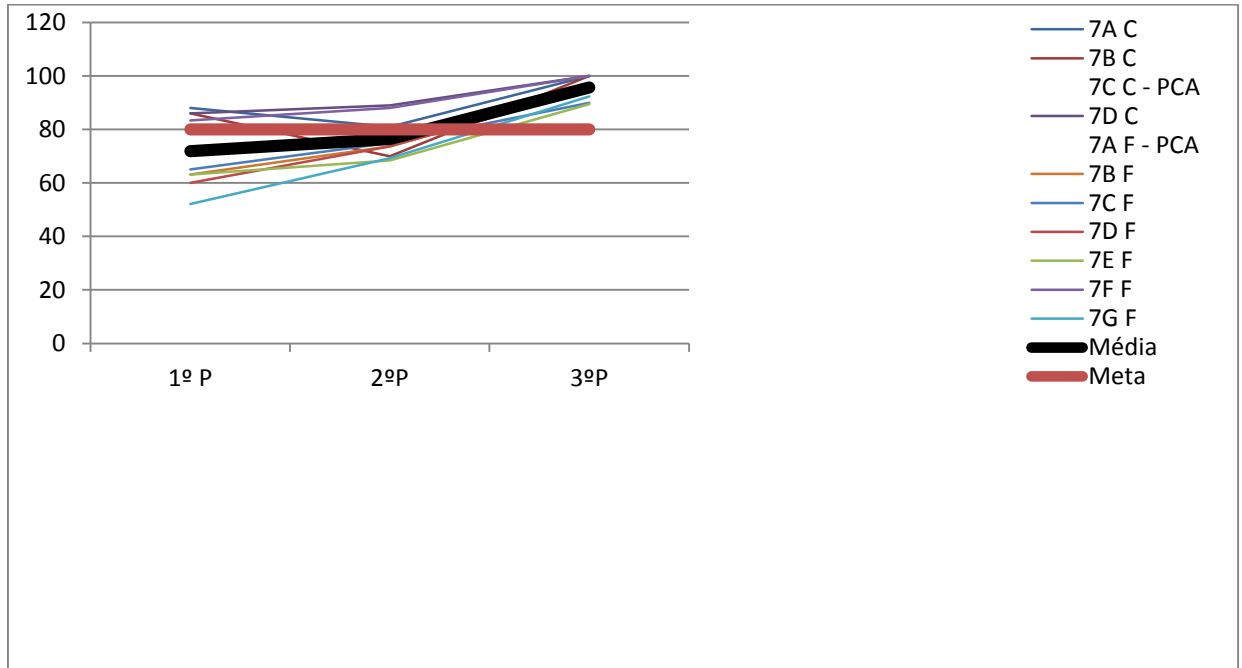


### 6º Ano

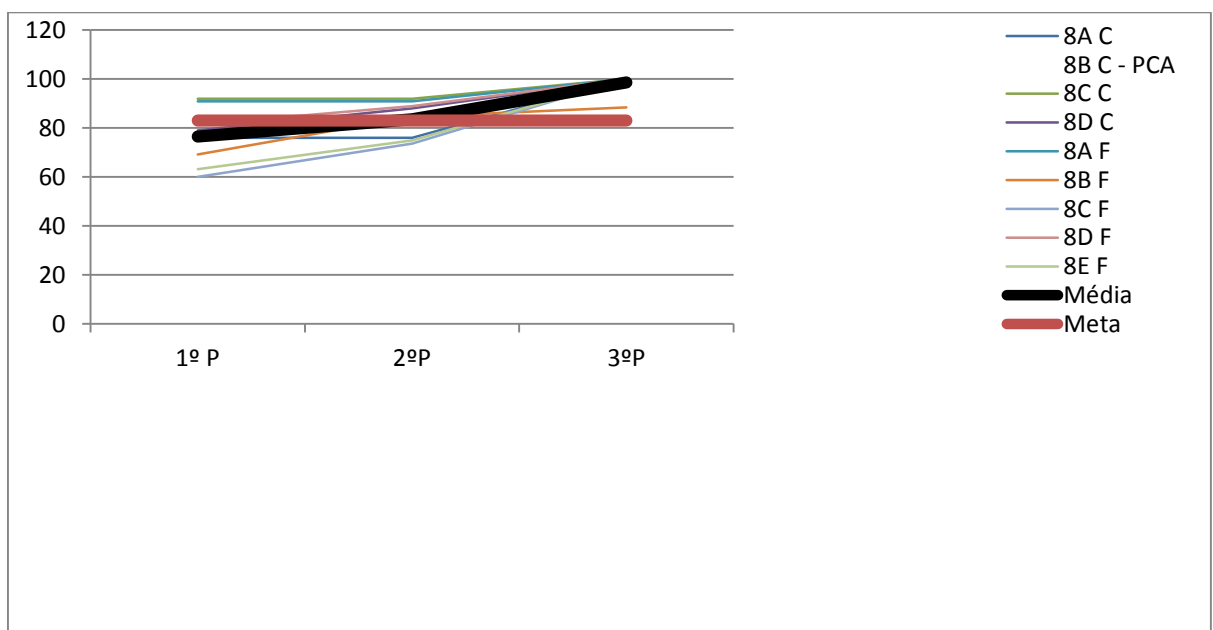


3.º Ciclo

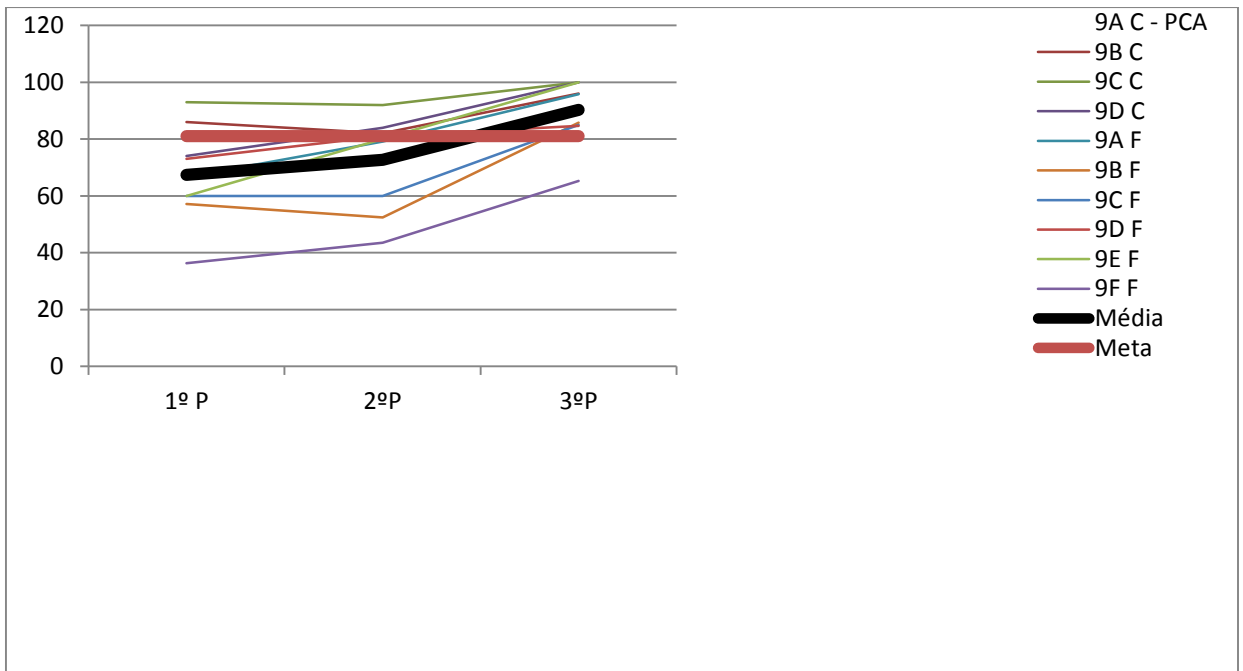
### 7º Ano



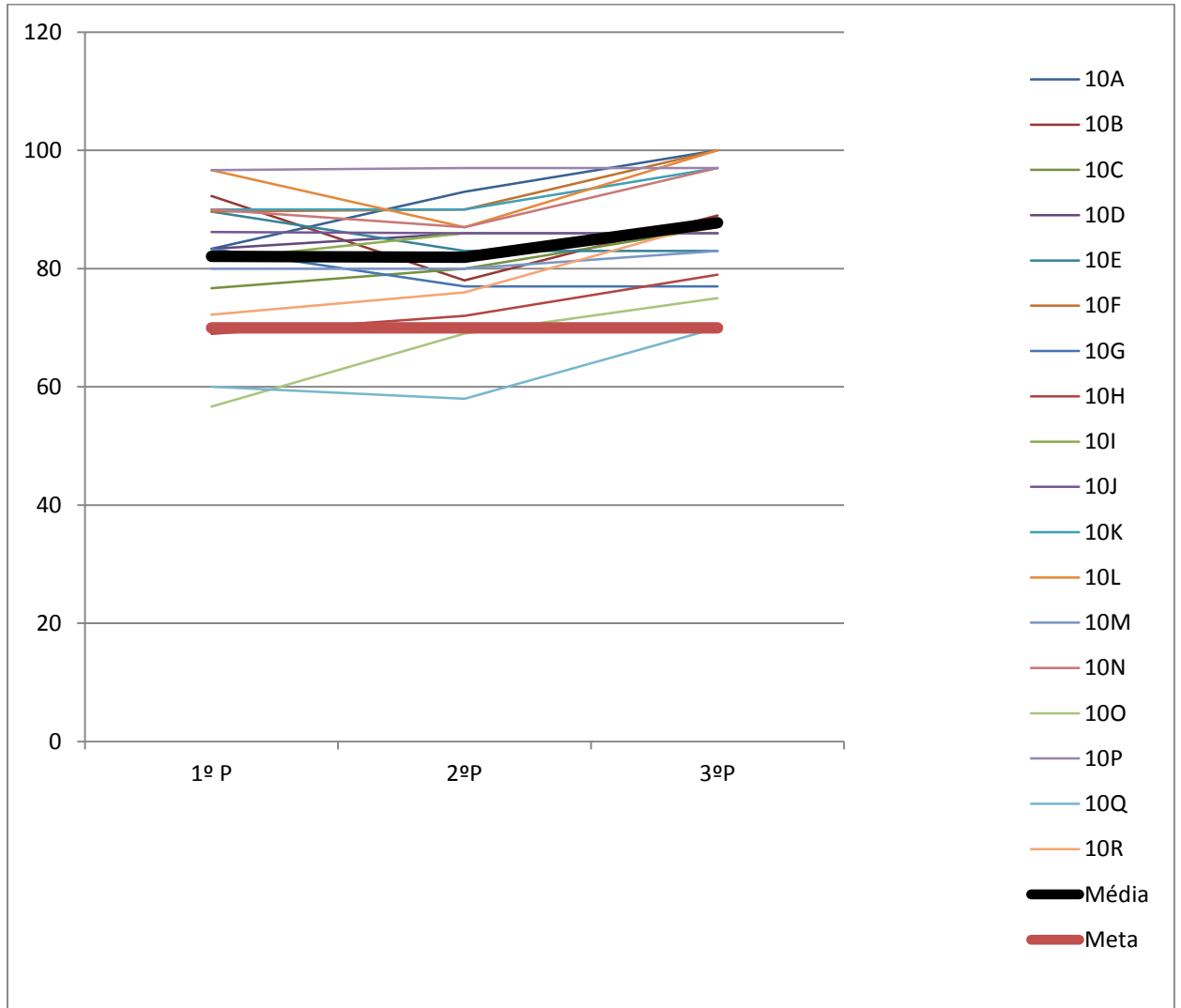
### 8º Ano



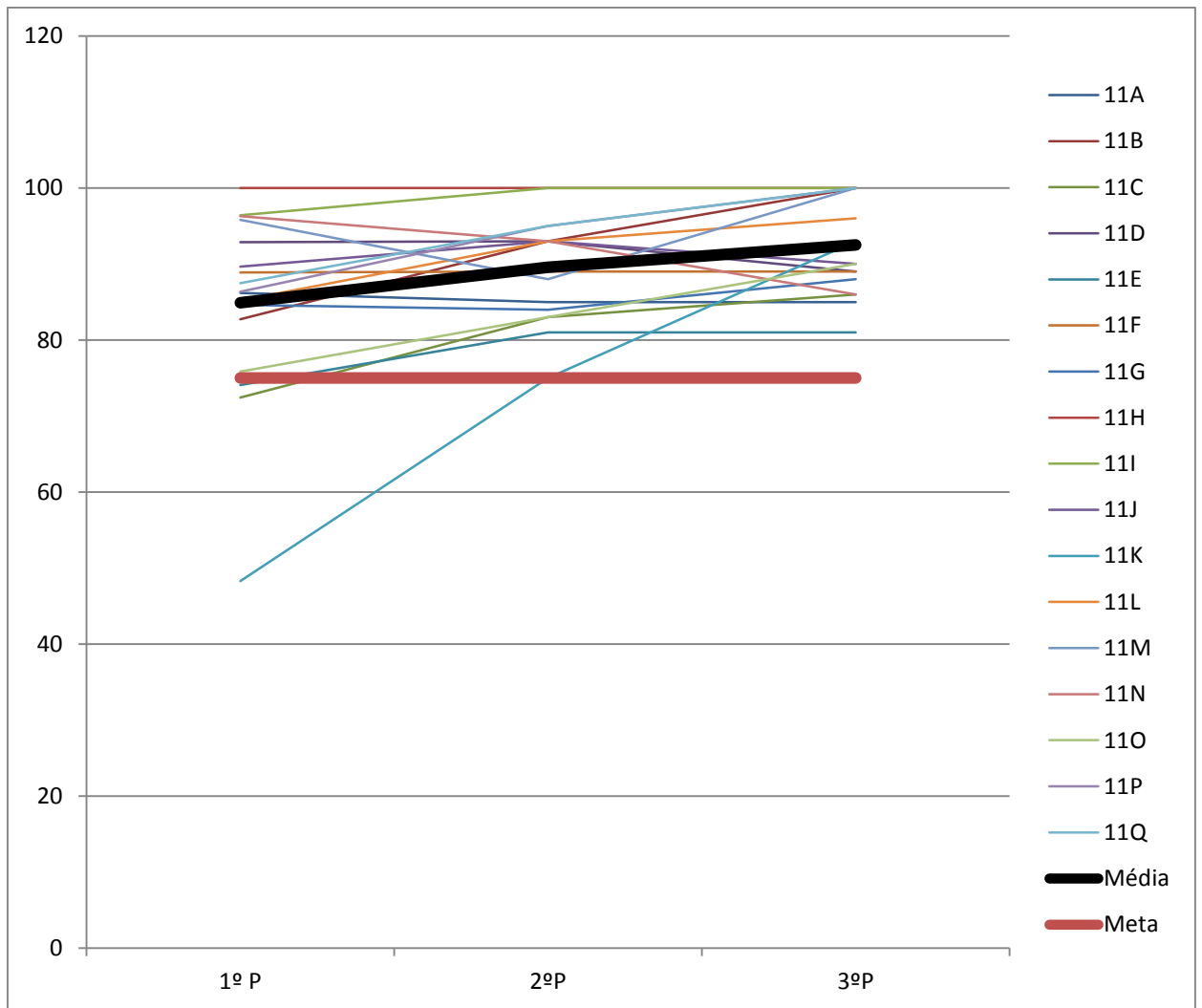
### 9º Ano



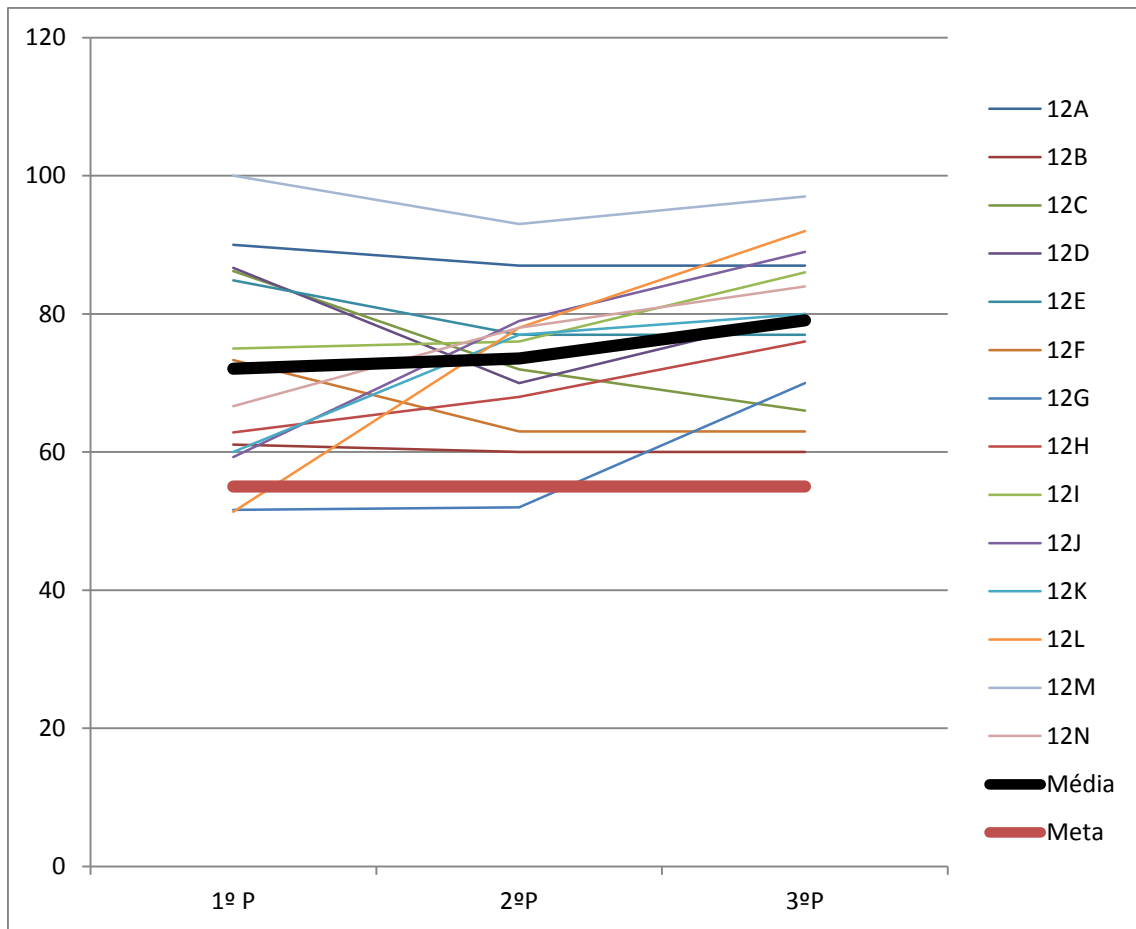
10º Ano



11º Ano



12º Ano



A partir da tabela e dos gráficos apresentados acima torna-se evidente o sucesso relativo às metas definidas.

Existe, claramente, uma evolução positiva das taxas ao longo do ano lectivo.

A média das taxas finais fica, em todos os anos de escolaridade, acima das metas definidas no agrupamento.

Na tabela seguinte, resumem-se as diferenças, entre a média da taxa de progressão/aprovação/conclusão e a taxa definida pelo agrupamento.

Ano de Escolaridade	Diferença entre a média e a taxa definida, em percentagem
1. <sup>o</sup>	0
2. <sup>o</sup>	5,49
3. <sup>o</sup>	7,94
4. <sup>o</sup>	7,09
5. <sup>o</sup>	14,8
6. <sup>o</sup>	14,7
7. <sup>o</sup>	15,7
8. <sup>o</sup>	15,6
9. <sup>o</sup>	9,3
10. <sup>o</sup>	17,8
11. <sup>o</sup>	17,5
12. <sup>o</sup>	24,1

Os valores das diferenças apresentados revelam algum pessimismo nas metas definidas, tendo em conta que todas elas foram largamente ultrapassadas.

## **Evolução da taxa de sucesso por disciplina**

Esta parte do relatório tem como base o Quadro 5 dos anexos que, por sua vez, resume os dados elencados turma a turma nos Quadros 1, 2, 3 e 4 dos três períodos lectivos. Os resultados obtidos apresentados no referido quadro foram ponderados às turmas e não aos alunos. No entanto o Inovar Alunos apresenta graficamente resultados semelhantes, mesmo tendo feito uma ponderação aos alunos. Estes gráficos são apresentados numa pasta anexa a este documento. As diferenças são pouco significativas e evidenciam uma tendência evolutiva semelhante.

### Disciplinas que terminaram abaixo da meta definida:

#### **1.º Ciclo**

- 1.º Ano:
  - Expressões Artísticas e Físico-Motoras (0,5%)
- 2.º Ano:
  - Português (4,4%)
  - Estudo do Meio (4,31%)
- 3.º Ano:
  - Português (0,3%)
  - Matemática (3%)
- 4.º Ano:
  - Não houve disciplinas abaixo das metas

#### **2.º Ciclo**

- 5.º Ano:
  - Não houve disciplinas abaixo das metas
- 6.º Ano:
  - Educação Moral e Religiosa (1,52%)

#### **3.º Ciclo**

- 7.º Ano:
  - Inglês (0,03%)
  - Alemão (6,32%)
- 8.º Ano
  - Alemão (1,18%)
  - Música (0,77%)
  - Educação Moral e Religiosa (1,19%)
- 9.º Ano
  - Geografia (0,14%)
  - Matemática (0,05%)

## **Secundário**

- 10.º Ano:
  - Desenho A (0,15%)
  - História A (3,08%)
  - Educação Moral e Religiosa (6,67%)
  - Geografia A (0,35%)
- 11.º Ano:
  - Física e Química (1,85%)
- 12.º Ano:
  - Economia C (3,5%)
  - Geografia C (2,84%)
  - Direito (0,17%)

## Evolução da taxa homóloga de sucesso por disciplina

Nos gráficos seguintes pretende-se mostrar a evolução das taxas de sucesso por disciplina apresentadas pelo mesmo grupo de alunos relativamente aos resultados apresentados no ano lectivo passado. Entende-se por “grupo de alunos” o conjunto de alunos do mesmo ano de escolaridade.

Foram assim calculadas as diferenças entre a taxa de sucesso obtida nas diferentes disciplinas no presente ano lectivo e a mesma taxa obtida no ano lectivo anterior.

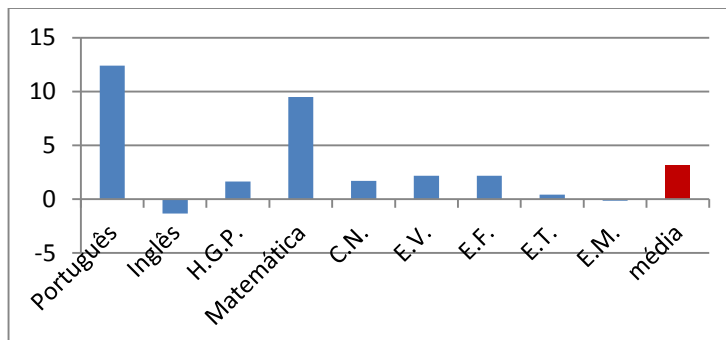
Foram estudadas as evoluções globais dentro do 2.º e do 3.º Ciclos e do Secundário.

Na transição do 6.º para o 7.º Ano, tendo em conta que existe mudança de ciclo, foram escolhidas apenas as disciplinas comuns aos dois curricula.

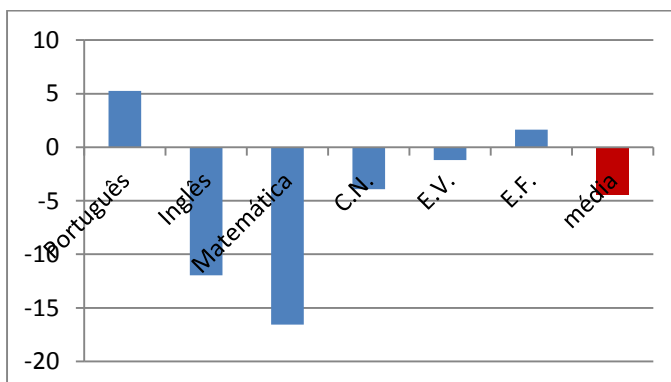
Não foi tratada a transição do 9.º para o 10.º Ano já que, para além de mudança de ciclo, os grupos se desfazem à entrada do 10.º Ano de acordo com as suas escolhas.

Na transição do 11.º para o 12.º Ano foram apenas apresentadas as disciplinas da componente de formação geral e as disciplinas trienais da componente da formação específica.

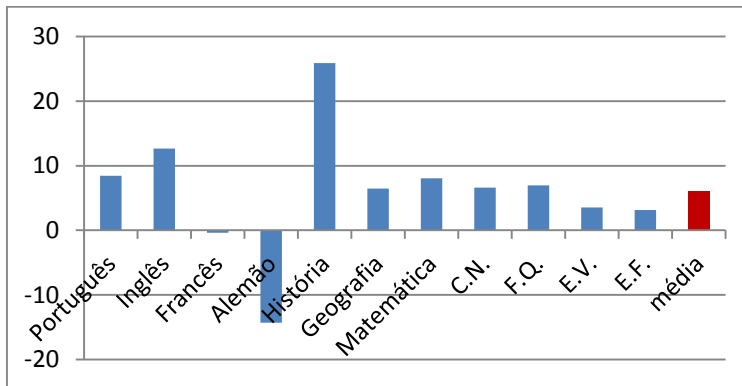
### **5.º Ano (2015/16) – 6.º Ano (2016/17)**



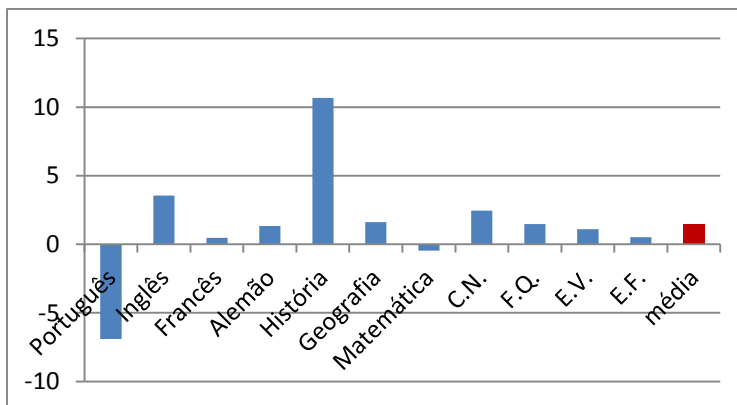
### **6.º Ano (2015/16) – 7.º Ano (2016/17)**



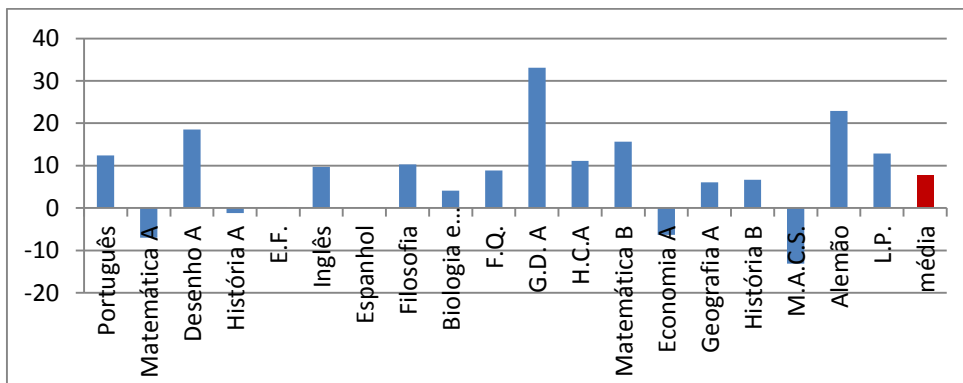
**7.º Ano (2015/16) – 8.º Ano (2016/17)**



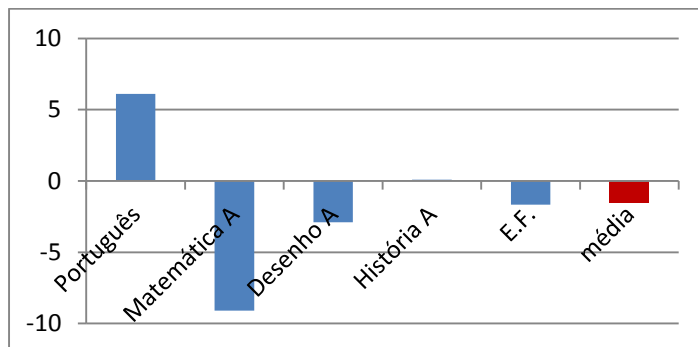
**8.º Ano (2015/16) – 9.º Ano (2016/17)**



**10.º Ano (2015/16) – 11.º Ano (2016/17)**



### **11.º Ano (2015/16) – 12.º Ano (2016/17)**



Dos gráficos apresentados verifica-se um decréscimo do sucesso médio nas várias disciplinas no final do 7.º Ano relativo ao sucesso apresentado pelo mesmo grupo de alunos no 6.º Ano. O valor desse decréscimo é de aproximadamente 4,45%.

Nas disciplinas consideradas na transição do 11.º para o 12.º Ano é de salientar, também, um ligeiro decréscimo (aproximadamente 1,49%).

A subida média mais elevada registou-se na transição do 10.º para o 11.º ano (7,62%).

## **Conclusões e recomendações**

De acordo com o levantamento e tratamento efectuados é notório que, de forma generalizada, o ano lectivo 2016/2017 no Agrupamento de Escolas Monte da Lua foi, no que respeita aos resultados obtidos, um ano extremamente satisfatório face às metas estabelecidas.

Existem três anos (9.º, 11.º e 12.º) que aguardam resultados de avaliações externas para o tratamento de resultados definitivos.

As metas definidas para a progressão, aprovação e conclusão revelam-se pessimistas face aos resultados atingidos e foram todas elas superadas.

Estas metas poderão ser revistas com o cuidado sempre constante de que existem mudanças em curso e planeadas para os próximos anos lectivos, nomeadamente a estrutura curricular e novos programas em algumas disciplinas.

Sintra, 10 de julho de 2017

A Equipa do Gabinete de Avaliação Interna